

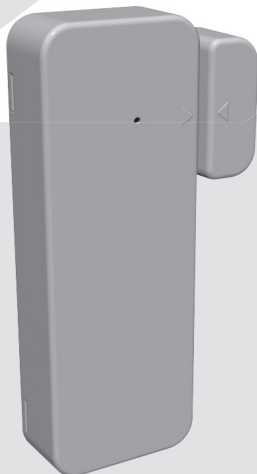
ATTENTION:
Do not use the equipment without first reading the instruction manual.



USER'S MANUAL

SMART SLIM MAGNETIC SENSOR

Citrox LINE

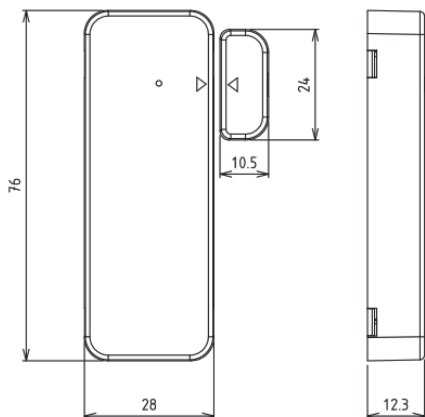


P31564 - 09/2022
Rev. 0

TECHNICAL FEATURES

- Long-lasting Lithium battery.
- Easy installation.
- Installation in indoor environments.
- Transmission time on detection of 2 seconds with signaling LED.
- Transmission frequency at 433.92Mhz.
- Supply voltage: 3V lithium battery.
- Stand-by consumption: 0.4 uA @ 3Vdc.
- Transmission consumption: 12mA @ 3Vdc.
- CR2032 battery.
- 100-meter Range without barrier.
- Max. gap between sensor and magnet: 1 cm.

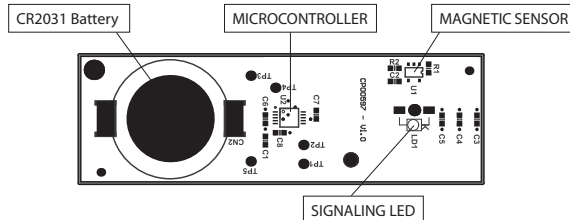
SENSOR DIMENSIONS



Note: All dimensions are in millimeters.

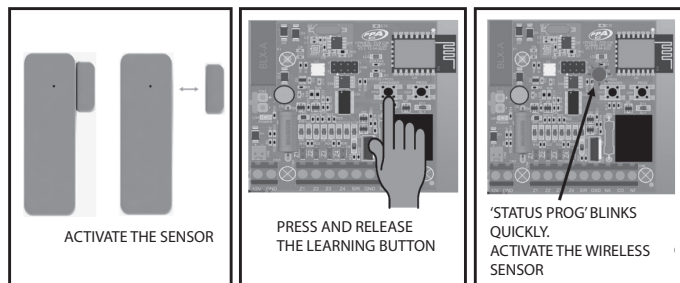
MAIN COMPONENTS OF THE BOARD

The figure below shows the sensor board with its components:



RECORDING THE SENSOR IN THE ALARM PANEL

- Enter in wireless sensor recording mode on the alarm panel.
- Activate the sensor for signal transmission, and check if the LED stays on for 2 seconds.
- Wait for confirmation from the alarm panel. If necessary, repeat the procedure to transmit again.
- Below is an illustration of this procedure:



GENERAL TERMS AND CONDITIONS OF WARRANTY

MOTOPPAR, Industry and Commerce of Automatic Gate Operators Ltd., registered with the CNPJ (National Registry of Legal Entities) under Number 52.605.821/0001-55, located at 3526 Dr. Labieno da Costa Machado Avenue, Industrial District, Garça – SP – Brazil, Zip Code 17400-000, manufacturer of PPA Products, hereby guarantees this product against design, manufacturing or assembly defects and/or supportively as a result of material quality flaws that could make its intended use improper or inadequate, within a legal period of ninety days from time of acquisition, provided that the installation instructions described in the instruction manual are observed.

Due to the credibility and trust placed on PPA products, we will add 275 more days to the period mentioned above, reaching a warranty period of one year, likewise counted from the time of acquisition proven by consumer through proof of purchase (Customer Receipt).

In case of defect, within the warranty period, PPA responsibilities are restricted to the repair or substitution of the product manufactured by the company, under the following conditions:

1. Repair and readjustment of equipment may only be carried out by PPA Technical Assistance, which is qualified to open, remove, and substitute parts or components, as well as repair defects covered by this warranty; thus, failure on observing this guideline and the verified use of any non-original parts will cause the resignation of this warranty on the part of the user;
2. The warranty will not extend to accessories such as cables, screw kit, fixing brackets, power supplies etc.;
3. Expenses for packaging, transportation and product reinstallation will be sole responsibility of the consumer;
4. The equipment must be sent directly to the Company responsible for the sale (manufacturer's representative), through the address contained in the purchase invoice, properly packed, thus avoiding loss of the warranty;
5. Within the additional period of 275 days, visits and transportation in places where authorized technical assistance is not available will be charged. The cost of transportation of the product and/or technician will be sole responsibility of the consumer and
6. The substitution or repair of the product does not prolong the warranty time.

This warranty will be terminated if the product:

1. Is damaged by natural agents, such as atmospheric discharges, floods, wildfires, landslides etc.;
2. Is installed in an improper electric power supply or if it is not according to any of the installation instructions displayed on the manual;
3. Shows defects caused by droppings, collisions or any other physical accident;
4. Shows signs of product violation or attempted repair by unauthorized personnel;
5. Is not used for its intended purpose;
6. Is not used under normal conditions;
7. Is damaged by accessories or equipment connected to it.

Recommendation:

We recommend that both the installation and the maintenance of the operator to be performed by an authorized PPA technical service. If the product fails or has an improper operation, seek an Authorized Technical Service to fix it.

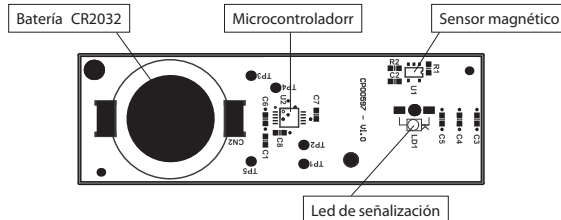


Manufactured by: **Motoppar da Amazônia Indústria e Comércio de Eletrônicos LTDA**
Praça Linear, 100, Bloco 2 - Centro - Santa Rita do Sapucaí - MG - CEP 37540-000 - Brasil
CNPJ: 09.084.119/0002-45

www.ppa.com.br | +55 14 3407 1000

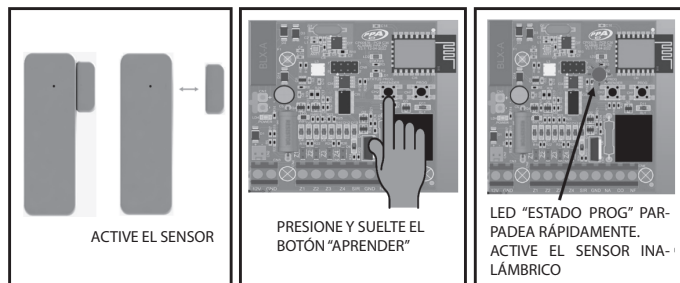
PRINCIPALES COMPONENTES DE LA PLACA

La figura a continuación ilustra la placa del sensor con sus componentes:



GRABACIÓN DEL SENSOR EN LA CENTRAL DE ALARMA

- Ingrese al modo de grabación de sensores inalámbricos en el panel de alarma.
- Active el sensor para que acontezca la transmisión de la señal. Verifique si el led permanece encendido durante 2 segundos.
- Espere la confirmación del panel de alarma. Si es necesario, repita el procedimiento para transmitir nuevamente.
- A continuación, se muestra una ilustración de este procedimiento:



PLAZO DE GARANTÍA

MOTOPPAR, Indústria y Comercio de Automatizadores Ltda., registrada con CNPJ (CIF) 52.605.821/0001-55, localizada en la Avenida Dr. Labieno da Costa Machado número 3526, Distrito Industrial, Garça - SP - Brasil, Código Postal 17.400-000, fabricante de los productos PPA, garantiza este aparato contra defectos de proyectos, fabricación, montaje y/o solidariamente en consecuencia de vicios de calidad de material que se lo hagan impropio o inadecuado al consumo a cual se destina por el plazo legal de noventa días desde la fecha de adquisición, siempre que se cumplan las orientaciones de instalación descritas en el manual de instrucciones.

Como consecuencia de la credibilidad y de la confianza depositada en los productos PPA, añadimos al plazo anteriormente descrito más 275 días, alcanzando el total de un año, igualmente contados desde que la fecha de adquisición pueda ser comprobada por el consumidor a través do comprobante de compra (Recibo).

En caso de defecto, en el período cubierto por la garantía, la responsabilidad de PPA se queda restringida a la reparación o reemplazo del aparato por ella fabricada, bajo las siguientes condiciones:

1. La reparación y reajuste de aparatos solo pueden realizarse por la Asistencia Técnica de PPA, que está habilitada a abrir, remover, sustituir piezas o componentes, así como arreglar los defectos cubiertos por la garantía, siendo que el incumplimiento de este y cualquier utilización de piezas no originales observadas en el uso, implicará en la exclusión de la garantía por parte del consumidor;
2. La garantía no se extenderá a accesorios como cables, kit de tornillos, soportes de fijación, fuentes de alimentación etc.;
3. Los costos de embalaje, transporte y reinstalación del producto son responsabilidad exclusiva de los consumidores finales;
4. Se debe enviar el aparato directamente a la empresa responsable de la venta (representante del fabricante), a través de la dirección que figura en el recibo de compra, debidamente embalado, evitando así la pérdida de la garantía;
5. En el período adicional de 275 días, las visitas y los transportes donde no haya servicios autorizados serán cargadas. Los gastos de transporte del aparato y/o técnico son responsabilidad del propietario y
6. La reparación o reemplazo del aparato no proroga el plazo de garantía.

Esta garantía perderá su validez si el producto:

1. Sufrir daños provocados por agentes de la naturaleza, como descargas atmosféricas, inundaciones, incendios, desmoronamientos etc.;
2. Sea instalado en red eléctrica inadecuada o en desacuerdo con cualquiera de las instrucciones de instalación descritas en el manual;
3. Presenta defectos causados por caídas, golpes o cualquier otro accidente físico;
4. Presenta violación o intento de reparación o mantenimiento por parte de personal no autorizado;
5. No sea usado para lo que ha sido proyectado;
6. No sea usado en condiciones normales;
7. Sufrir daños causados por accesorios o aparatos conectados al producto.

Recomendación:

Recomendamos que la instalación y mantenimientos del aparato sean efectuados por servicio técnico autorizado PPA. Caso el producto presente defecto o funcionamiento anormal, busque un Servicio Técnico especializado para los debidos arreglos.

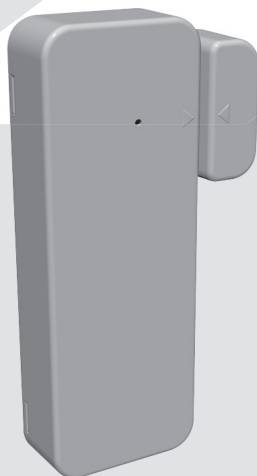
¡ATENCIÓN!
No utilice el equipo sin antes leer el manual de instrucciones.



MANUAL DE INSTRUCCIONES

SENSOR MAGNÉTICO SMART SLIM

LÍNEA CitroX

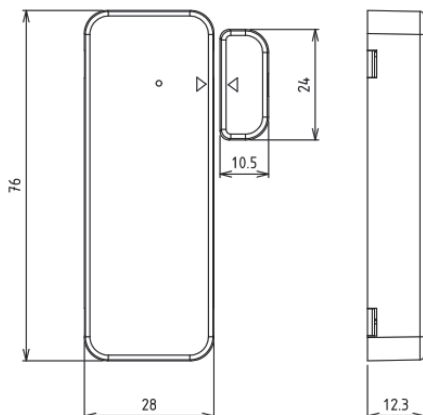


P31564 - 09/2022
Rev. 0

CARACTERÍSTICAS TÉCNICAS

- Batería de litio de larga duración.
- Fácil de instalar.
- Instalación en ambientes interiores.
- Tiempo de transmisión en la detección de 2 segundos, con led de señalización.
- Frecuencia de transmisión en 433,92 Mhz.
- Tensión de alimentación: batería de litio 3 V.
- Consumo en modo de espera: 0,4 uA @ 3 Vdc.
- Consumo en la transmisión: 12 mA @ 3 Vdc.
- Batería CR2032.
- Alcance de 100 metros sin barrera.
- Distancia máxima entre el sensor y el imán de 1 cm.

DIMENSIONES DEL SENSOR



NOTA: Todas las dimensiones están en milímetros.



Fabricado por: **Motoppar da Amazônia Indústria e Comercio de Eletrônicos LTDA**
Praça Linear, 100, Bloco 2 - Centro - Santa Rita do Sapucaí - MG - CEP 37540-000 - Brasil
CNPJ: 09.084.119/0002-45

www.ppa.com.br | +55 14 3407 1000